

# epsilon studios

---

Eventgids voor partners

# 1: Zorg voor een frisse en consistente look

*Wij gaan altijd voor rustige, frisse en consistente beelden.*

- Werk met veel achtergrond onscherpte.
- Witbalans dient fris te zijn: niet te warm of te koel.
- Belicht je foto's correct (let op over- en onderbelichting).
- Sync. vergelijkbare beelden voor consistentie in de nabewerking.
- Werk zo veel als mogelijk op ooghoogte t.o.v. je hoofdonderwerp.
- Niet te veel saturatie, maar ook niet te weinig. Verdiep je in onze stijl.

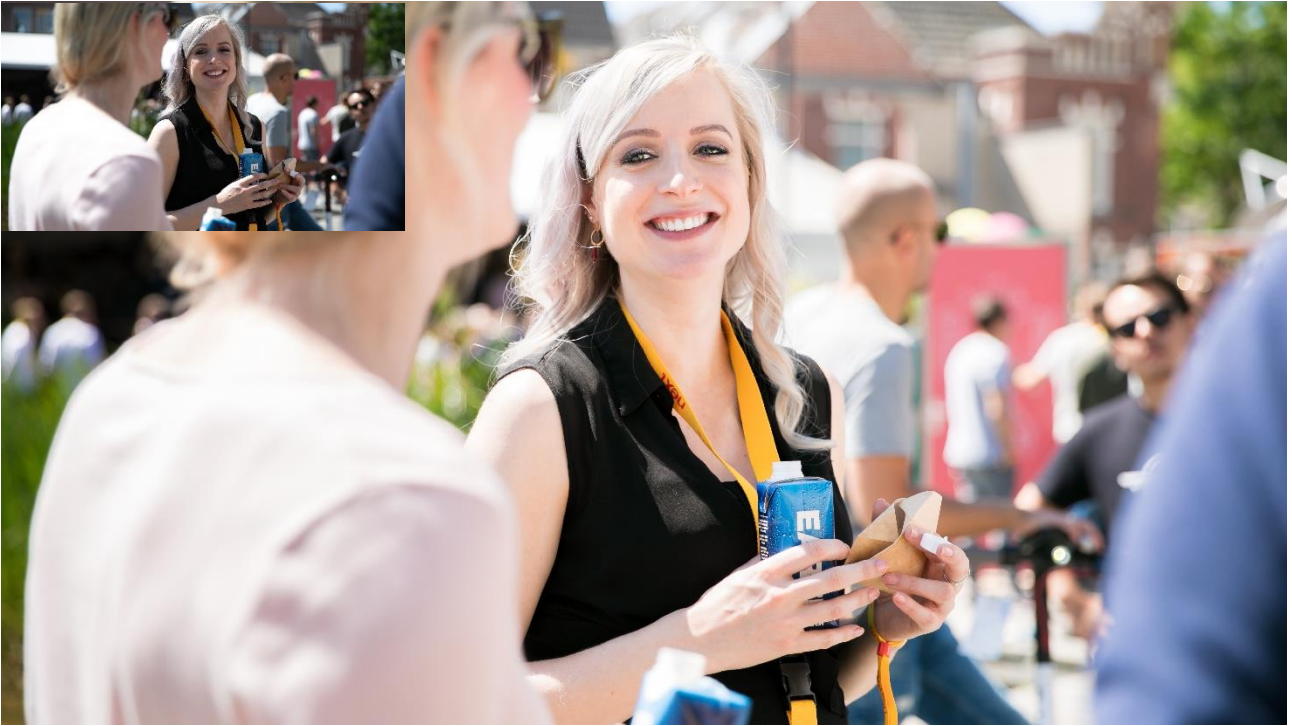


50 mm | f/1.8 | 1/200 | ISO 640 (beiden) - Je hier dat dit beeld rustig en fris is. Je ogen weten meteen waar ze naar toe moeten gaan en het voelt gebalanceerd. In de serie ziet het er ook nog eens consistent uit. Dat is precies wat we zoeken.

## 2: Close-up's van mensen

*Als je mensen van dichtbij fotografeert verdienen zij ook extra aandacht.*

- Ogen lichter/contrastrijker maken: optioneel, maar wees altijd realistisch.
- Gebit witter maken: grote onzekerheid van mensen, wees ook hier realistisch.
- Tijdelijke oneffenheden (zoals puistjes) verwijderen. Rimpels mogen doorgaans blijven.
- Close up's enkel met een 50 mm eqv. lens of langer (respecteer iemands personal space).
- Niet té close, het gaat ook om de omgeving (daarom is een 50 mm lens hiervoor perfect).
- Let op overbelichte delen (zoals voorhoofden, haar, neus en reflectie/glans door zweet etc.).



50 mm | f/1.4 | 1/6400 | ISO 100 - veel zon midden op de dag: schiet altijd tegen het licht in, zodat het gezicht van je hoofdonderwerp (grotendeels) in de schaduw staat. Corrigeer de rest van de belichting middels **lokale aanpassingen**.

### 3: Zorg voor variatie in je beelden

*Met meer variatie in je beelden wordt de set spannender en houd je de aandacht langer vast.*

- Werk met verschillende lenzen en dus perspectieven.
- Probeer een chronologisch verhaal te vertellen: begin tot eind.
- Denk aan: zowel **wide** als **mid** als **close** voor compositie en/of lenskeuze.
- Spelen met licht: zorg ook eens voor wat tegenlicht i.c.m. een flare en/of een silhouet.
- Zorg voor diepte en afwisseling in je beelden (denk aan voorgronden zoals bijv. bloemen of mensen).
- Vergeet niet de details. Denk hierbij aan een vlag of banner met het logo van een sponsor en het mooi opgemaakte eten.



50 mm | f/1.4 | 1/80 | ISO 100 - Je ziet hier dat er gebruik wordt gemaakt van een voorgrond: de mensen in het publiek. Je krijgt hierdoor veel meer diepte in het beeld. Tevens zie je dat je – ook bij dit soort podia – met lage ISO's kunt werken.

## 4: Vermijd oncharmante momenten

*Als één persoon er goed op staat maakt het nog geen goede foto.*

- Let op dat mensen hun ogen open hebben.
- Let op dat mensen er niet oncharmant op staan.
- Wees dus heel kritisch bij het selecteren van de beelden.
- Maak veel beelden van dezelfde situatie om je kansen te vergroten.
- Je kunt ook meerdere beelden combineren in Photoshop (masking techniek).
- Het bijnijden van het beeld kan een hoop doen om bijv. iemand met ogen dicht weg te krijgen.



50 mm | f/1.4 | 1/1000 | ISO 100 - Fotograferen onder bewolkte omstandigheden: je verliest wat contrast t.o.v. zonnige dagen (corrigeer dit dus). Tevens kan bij afwisselende dagen de witbalans verschillen. Let op de **consistentie**.

## 5: Technische fouten

*Het gevoel en het moment staan op één, maar techniek doet er ook toe.*

- Zorg dat de focus precies ligt waar het hoort: de ogen van je onderwerp.
- Als iemand schuin staat: ga altijd voor het voorste oog als focuspunt, nooit het achterste.
- Zorg dat er geen duidelijke lensfouten aanwezig zijn (vervorming en chromatische aberraties).
- Zorg dat er geen banding/flickering (strepen) zichtbaar zijn (door bijv. de elektronische sluiters).
- Zorg dat de lijnen van muren, gebouwen etc. zo veel mogelijk recht staan, zoals in dit voorbeeld te zien is.
- Zorg voor ruisvrije beelden: zelden hoeft je boven ISO 6400 te komen. Daarbij is ruisonderdrukking achteraf belangrijk.



**70 mm | f/2.8 | 1/125 | ISO 2500** – Je hoeft niet altijd met een hele korte sluitertijd te werken om actie enigszins te bevriezen. Een sluitertijd van 1/125 is doorgaans genoeg. Let er dan wel op dat je genoeg beelden maakt, want sommigen zullen wel bewogen zijn.

## 6: Camera-instellingen

*Er bestaat zo iets als een verkeerde camera instelling.*

- **Sluittijd:** uiteraard sterk afhankelijk van de situatie, maar binnen meestal zo rond 1/100. Bij korte sluitertijden (zoals 1/250) heb je binnen al snel last van flickering/banding (kunstlicht) en wordt je ISO onnodig hoog. Schiet je (ultra)groothoek, kun je met de juiste techniek weggomen met 1/10. De bewegingsonscherpte voegt dan vaak juist iets toe. Buiten komt sluitertijd meestal niet zo nauw.
- **Diafragma:** de stijl die onze klanten zijn gewend maken vaak gebruik van een grote lensopening: dus een laag f-getal zoals f/1.4 tot f/2.8. Let dus extra op je focus en techniek. Bij overzichtsfoto's (groothoek) werk je vaak eerder met f/8.0 of iets vergelijkbaars.
- **ISO:** wil je altijd zo laag als mogelijk hebben. Ik kom zelf zelden boven ISO, maar als het nodig is, is het nodig. Vergeet ook niet ruisonderdrukking toe te passen in de editing. Let er dan ook op dat je dat balanceert met de nodige verscherping.



40 mm | f/2.8 | 1/200 | ISO 800 - Dit is een goed voorbeeld van hoe je lijnen recht dient te houden. Ook is de foto "fris" m.b.t. kleuren en belichting. Zoals vaker worden de verschillen gemaakt in de lokale aanpassingen. Zo zijn de lampen bovenin best wat aangedikt.

## 7: Flitsen

*Omdat je niet altijd mooi en/of voldoende licht hebt.*

- Meestal werk je exclusief met het aanwezige omgevingslicht.
- Bij zeer donkere situatie werk je met flitslicht, maar alleen als je dat goed kunt.
- Gebruik – indien nodig – correctie gels voor je witbalans (CTO-gels voor binnen bijv.).
- Direct-flash kan, maar is niet ideaal, en als je het doet: zorg voor een mini softbox o.i.d. voor diffusie/zachtheid.
- Wat een betere techniek is: licht bouncen via (witte/neutrale) muren (zoals het plafond), maar let op spill recht naar voren.
- OCF (off-camera flash) is veruit de beste optie, maar doe het alleen als je het goed kunt en de situatie zich er voor leent: je hebt hier veel ervaring voor nodig en minimaal 3 lampen. Dit wordt eigenlijk nooit van je verwacht en is een daarmee een groot risico.



200 mm | f/2.8 | 1/50 | ISO 2500 - Een compleet andere lichtsituatie: RGB-LED's. Realistische huidtinten kun je dan vergeten, maar zorg er voor dat het beeld nog altijd logisch en kwalitatief aanvoelt. Spelen met witbalans, HSL en lokale aanpassingen kunnen enorm helpen.

## 8: Apparatuur

*Apparatuur kan - zeker bij events - een grote impact hebben op het resultaat.*

- Idealiter werk je met een full-frame camera voor optimale kwaliteit.
- **Lens 1:** een (ultra)groothoek lens (zoals een 16-35 mm, maar minimaal 24 mm).
- **Lens 2:** een standaard prime lens (zoals een 50 mm f/1.4-1.8 of iets vergelijkbaars).
- **Lens 3:** een telelens (idealiter een 70-200 mm f/2.8 of een 85/105/135 mm f/1.4-1.8).
- Neem altijd een backup-camera mee en schrijf de bestanden weg op 2 SD-kaarten (back-up).
- Zorg ervoor dat je apparatuur schoon is: met name je camera sensor en het glas van je lenzen.
- Het is mogelijk om apparatuur te lenen van Epsilon Studios, neem daarvoor altijd eerst contact met ons op.



Wij verwachten dat onze partners zelf over de juiste apparatuur beschikken. Daarbij is het mogelijk om lenzen, camera's en meer te lenen en/of huren via Epsilon Studios. Dit moet wel op tijd worden overlegd. Mogelijk komen hier wat extra kosten bij.

## 9: Professionaliteit

Een goede eventfotoğraf gedraagt zich en is altijd professioneel.

- Meld je bij aanvang bij je contactpersoon en stel jezelf netjes voor: je bent daar via Epsilon Studios.
- Wees gepast: grappen maken mag, maar voel aan of het kan of niet (en bij twijfel, niet doen).
- Als je naar de WC moet of wilt eten: overleg met de klant zodat je niks belangrijks mist.
- Zorg er voor dat je representatief uit ziet (netjes gekleed, gestreken, fris etc.).
- Zorg er voor dat je donker gekleed bent: op podia etc. wil je niet opvallen.
- Voor je vertrekt: groet de klant en vraag of alles kunt gaan.
- Uitloop kan gebeuren: wees coulant naar de klant.



Bij events krijg je vaak een badge met je naam er op. Draag deze heel de dag op een zichtbare plek zodat de organisatie kan zien wie jij bent en wat je daar aan het doen bent. Doorgaans mag je deze badge ook mee naar huis nemen als aandenken.

# 10: Nabewerking & oplevering

Een aantal algemene tips- en richtlijnen.

## Algemene zaken:

- Zorg dat de afgesproken **deadline** wordt behaald.
- Voor ieder uur fotografie op locatie geldt een richtlijn van **10-12 beelden**.
- **Kwaliteit** gaat dus altijd boven kwantiteit. De klant heeft niets aan 200 slechte beelden, wel aan 50 goede.

## Specifiek m.b.t. editing:

- Beeld oriëntatie: primair horizontaal/liggend, maar ook een mix van verticaal/staand.
- Bijsnijden: de klant wil vaak zelf nog bijsnijden voor orientatie, design etc. Let hier op.
- Zwart-wit: doen wij nooit aan, enkel in realistisch kleuren waarbij de witbalans correct is.
- Witbalans: is erg belangrijk dus, zorg dat deze correct en realistisch is. Niet te koel, niet te warm.
- Werk nooit met hooglichten -100 (max. -20) en schaduwen +100 (max +20). Lokaal kan er meer.
- Helderheid (clarity) en textuur (texture) enkel subtiel in lokale aanpassingen gebruiken, nooit door het hele beeld.
- Corrigeer kromme lijnen via transformatie en de zorg dat horizon altijd recht staat (dus geen Dutch Angle etc.).
- Synchroniseer zo veel als mogelijk bij vergelijkbare situaties/beelden/licht: consistentie is érg belangrijk.

## Specifiek m.b.t. exporteren:

- Exporteer altijd in de volle resolutie en in JPG waarbij de kwaliteit op 75% staat (zorg dus voor lichte compressie).
- Verander de bestandsnaam volgens dit format: Klantnaam-Eventnaam-Datum-Epsilon-Studios-Jouw-Naam.
- **Voorbeeld:** GroupM-NextM-Event-01-01-2024-Epsilon-Studios-Jan-Janssen.

## Specifiek m.b.t. opleveren:

- Oplevering: stuur een **losse e-mail** naar [info@epsilonstudios.nl](mailto:info@epsilonstudios.nl) met daarin een WeTransfer link (of iets vergelijkbaars).
- Je hebt **nooit mail- of telefonisch contact met de klant** over de beelden, tenzij anders overeengekomen met ons.
- Bij vragen kun je altijd contact opnemen met Ektor Tsolodimos: 06-30672073) [info@epsilonstudios.nl](mailto:info@epsilonstudios.nl).